

*Администрация муниципального образования
«Лысьвенский муниципальный район»
Комитет по охране окружающей среды и природопользованию*

***СОСТОЯНИЕ
И ОХРАНА ОКРУЖАЮЩЕЙ СРЕДЫ
ЛЫСЬВЕНСКОГО РАЙОНА
в 2011 году***



Фото И. Михайлова

г. Лысьва, 2012

СОДЕРЖАНИЕ

| | |
|---|----|
| 1. Охрана воздушного бассейна | 3 |
| 2. Охрана поверхностных водоемов..... | 8 |
| 3. Качество воды объектов водопользования... .. | 12 |
| 4. Образование и утилизация отходов..... | 15 |
| 5. Земельные ресурсы, их состояние, охрана и использование..... | 17 |
| 6. Радиационная обстановка..... | 18 |
| 7. Лес и растительный мир..... | 20 |
| 8. Охрана животного мира и рыбных ресурсов..... | 23 |
| 9. Экологическое образование и воспитание..... | 24 |
| 10. Финансирование природоохранных мероприятий из местного бюджета | 28 |
| 11. Аварийные ситуации и сведения о нарушении природоохранного законодательства..... | 29 |

В подготовке «Информационных материалов о состоянии и охране окружающей среды Лысьвенского района в 2011 году» принимали участие:

- Камское водное бассейновое управление;
- ГУ «Пермский центр по гидрометеорологии и мониторингу» (ПЦГМС);
- Восточно-территориальный отдел управления Роспотребнадзора по Пермскому краю;
- ГКУ «Лысьвенское лесничество»;
- Лысьвенский отдел Управления Росреестра по Пермскому краю;
- ОГИБДД ОМВД по Лысьвенскому району;
- Лысьвенское городское общество охотников и рыболовов;
- МОУ ДОД «Дворец детского и юношеского творчества»;
- МУК «Лысьвенская межпоселенческая библиотека»

1. ОХРАНА ВОЗДУШНОГО БАССЕЙНА

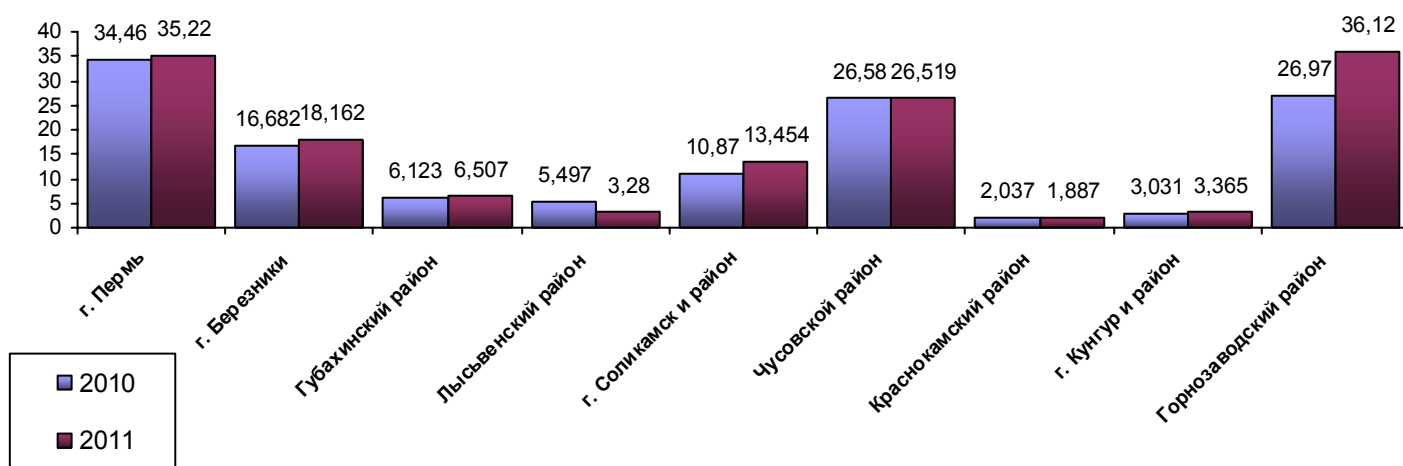
По данным Государственной инспекции по экологии и природопользованию Пермского края, Лысьвенский муниципальный район занимает 15 место по валовому выбросу загрязняющих веществ среди административных территорий Пермского края (в 2010 г. – 18 место).

За 2011 год статистические отчёты за выбросы загрязняющих веществ в атмосферный воздух представили 57 хозяйствующих субъектов.

На территории Лысьвенского района имеется 691 источник выбросов загрязняющих веществ в атмосферный воздух, из них организованных – 550 источников. В атмосферный воздух выбрасывается 95 наименований загрязняющих веществ, наиболее токсичные из которых - марганец, хром, никель, цинк, фенол, формальдегид, толуол, фтористые соединения.

Диаграмма 1

Выброс от стационарных источников загрязняющих веществ в атмосферу по муниципальным районам и городским округам Пермского края, тыс. тонн



Несмотря на снижение валового выброса загрязняющих веществ в целом по территории, на некоторых предприятиях произошло увеличение валовых выбросов загрязняющих веществ от стационарных источников по сравнению с предыдущим годом. Так, увеличение выбросов произошло на ООО «ЛМЗ-Энерго» (на 109,3 т по сравнению с 2010 годом), в 2,8 раза увеличились выбросы от ООО «Лысьваннефтемаш» (на 95,36 тонн по сравнению с 2010 годом), в основном, за счет увеличения объемов производства. На ООО «Лысьвенское ДСУ» за счет увеличения производства асфальта и в том числе неудовлетворительной работы очистного оборудования на установке по выпуску асфальтобетонной смеси выброс загрязняющих веществ в атмосферный воздух увеличился на 15,7 тонн по сравнению с 2010 годом, рост составил 72 %.

Снижение валовых выбросов отмечено на предприятиях: ЗАО «Полистил» на 296,6 т; ООО «ЛМЗ-ПП» на 35,2 т, ООО «Электротяжмаш-Привод». За счет эффекта от реализации воздухоохраных мероприятий на ООО «Спецсплав-М» выброс снизился на 154,12 тонн.

Незначительное увеличение выбросов отмечено на ООО «ЖБИ-Монолит», ООО «Вист», ООО «Лысьвенское АТП-Капитал».

Фактическое количество загрязняющих веществ, выброшенных в атмосферу от стационарных источников за отчетный период составило 3151,3 тонн.

Диаграмма 2

Выброс загрязняющих веществ в атмосферу от стационарных источников по г. Лысьва, тыс. тонн

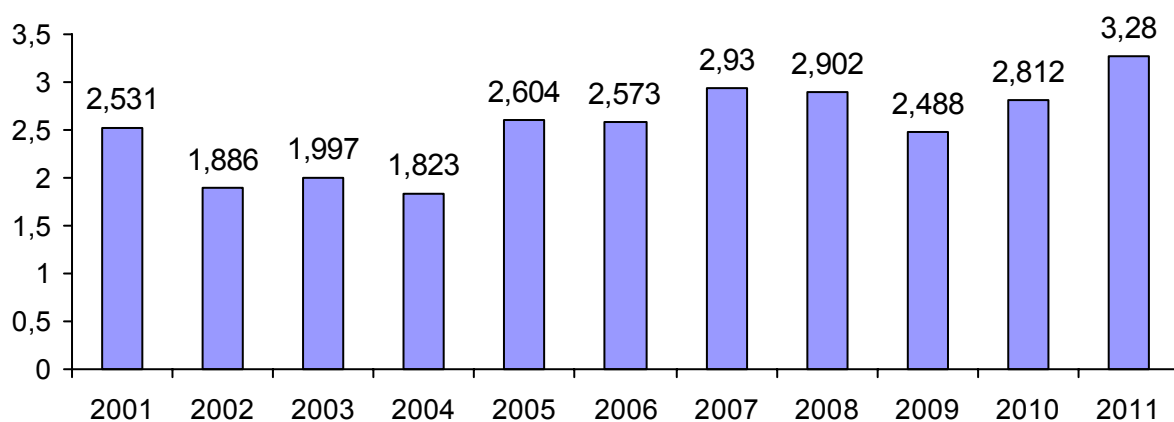
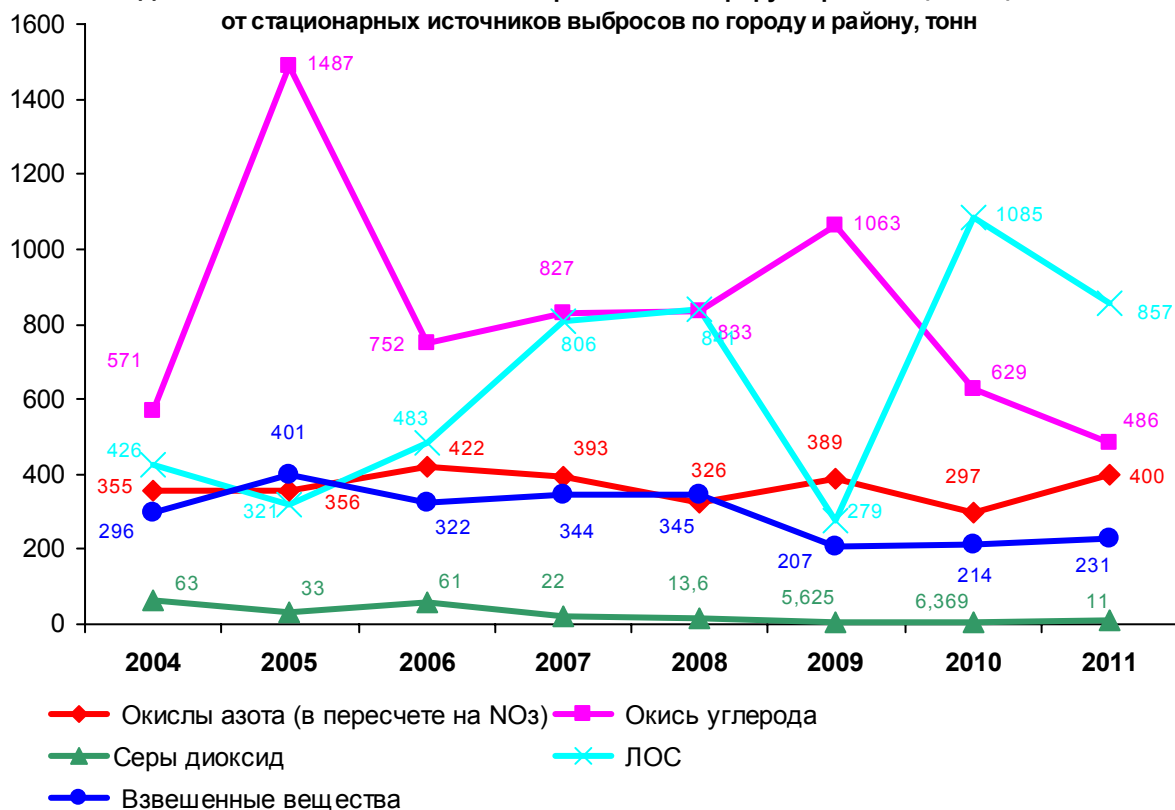


Диаграмма 3

Динамика изменения валовых выбросов в атмосферу загрязняющих веществ от стационарных источников выбросов по городу и району, тонн



По прежнему, приоритетными предприятиями по загрязнению атмосферного воздуха в городе являются ЗАО «Полистил», ООО «ЛМЗ-Энерго», ОАО «АК ЛМЗ», ООО «Сельский водоканал», ООО «Спецсплав – М», ООО «Электротяжмаш-Привод», а также полигон ТБО г. Лысьва. Вследствие изменения методики расчета выбросов, возрос валовый выброс от полигона ТБО г. Лысьва, эксплуатируемый БУ МО ЛГП «Чистый город».

Диаграмма 4

Доля валовых выбросов загрязняющих веществ в атмосферу по приоритетным предприятиям города и района за 2011 год, тонн

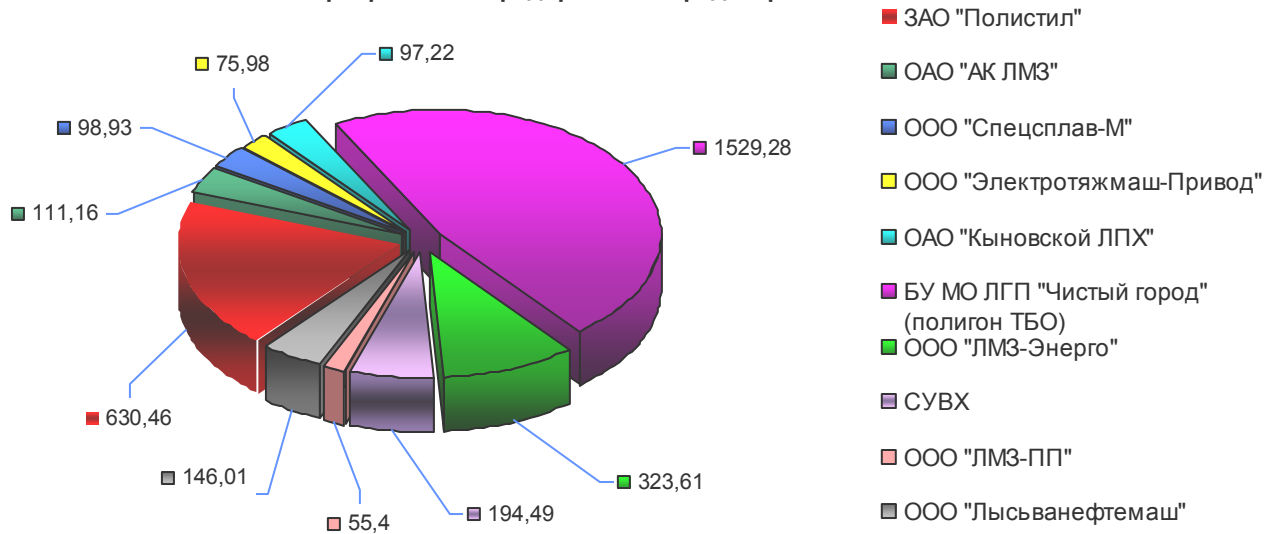
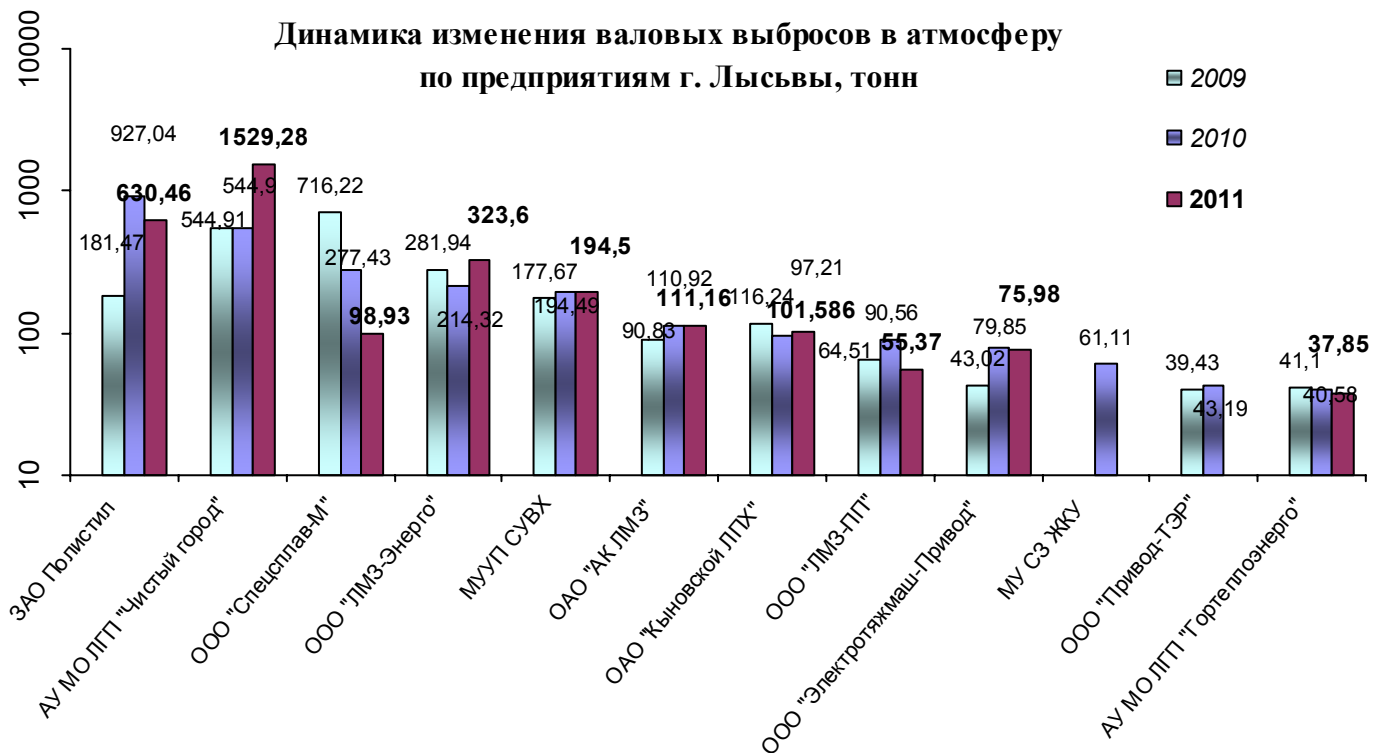
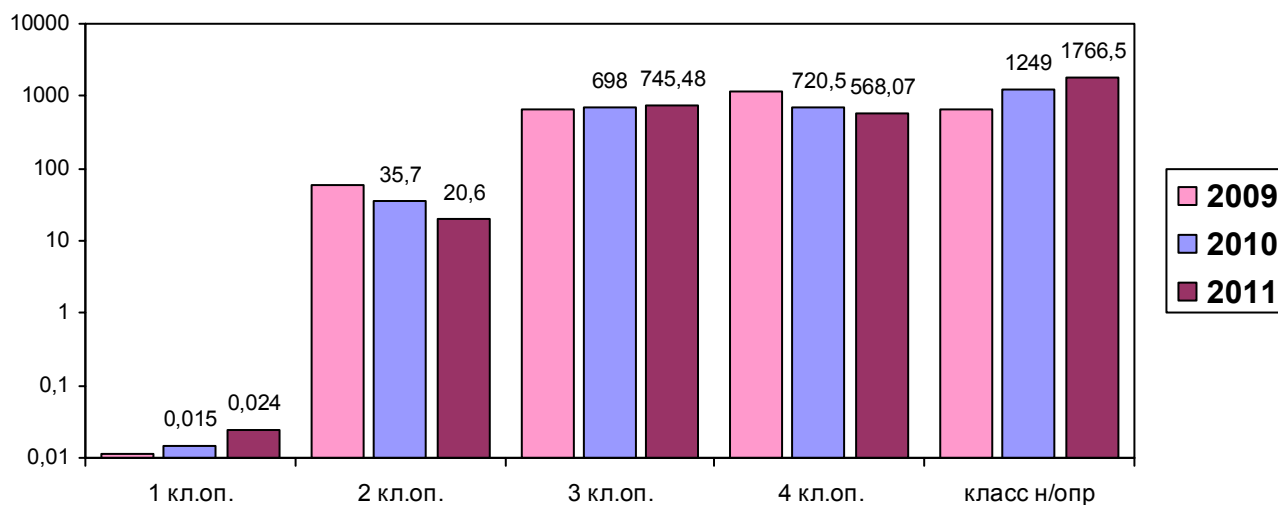


Диаграмма 5

Динамика изменения валовых выбросов в атмосферу по предприятиям г. Лысьвы, тонн



Динамика выбросов загрязняющих веществ по классам опасности за 2009 -2011 годы, тонн



Из диаграммы 6 видно, что в 2011 году произошло увеличение выбросов загрязняющих веществ 1 и 3 класса опасности, загрязняющих веществ, класс опасности которых не определен, по сравнению с 2010 годом уменьшилось количество выбросов в атмосферу загрязняющих веществ 2 класса опасности.

На стационарном посту наблюдения за загрязнением атмосферы (ПНЗ), расположенном по адресу ул. Озерная, 13 продолжался контроль качества атмосферного воздуха в черте города. Мониторинг проводился по 11 загрязняющим веществам: взвешенные вещества, диоксид серы, оксид углерода, диоксид азота, фторид водорода, фенол, формальдегид, бензол, толуол, ксилолы, этилбензол. Анализ проб атмосферного воздуха на ароматические углеводороды: бензол, толуол, ксилолы, этилбензол проводится в лаборатории мониторинга атмосферного воздуха ГУ «Пермский ЦГМС», г. Пермь.

Всего было отобрано и проанализировано 6396 проб воздуха, отмечены превышения максимальных разовых ПДК по веществам:

- фторид водорода, 2 случая до 1,1ПДК;
- фенол, 11 случаев до 2,3 ПДК (в 2010 г. – 38 случаев до 4,4 ПДК);
- этилбензол, 16 случаев до 2,1ПДК;
- ксилолы, 1 случай до 1,1ПДК;
- диоксид азота, 1 случай до 1,5 ПДК;
- взвешенные вещества, 2 случая до 2ПДК.

Средний уровень загрязнения по всем определяемым веществам, за исключением формальдегида ($q_{ср} = 1,2$ ПДК), ниже 1ПДК.

Динамика загрязнения воздушного бассейна по данным исследований представлена в таблице 1.

Таблица 1

**Динамика загрязнения атмосферы города по данным поста наблюдений
за загрязнением атмосферного воздуха**

| Показатели | 2009 | | 2010 | | 2011 | |
|------------------------------|-------------|----------------------|-------------|----------------------|-------------|----------------------|
| | Всего проб | % нестандартных проб | Всего проб | % нестандартных проб | Всего проб | % нестандартных проб |
| Оксид углерода | 857 | - | 856 | - | 818 | - |
| Пыль | 475 | - | 469 | - | 367 | 0,5 |
| Диоксид серы | 857 | - | 863 | - | 863 | - |
| Окислы азота | 857 | 0,23 | 863 | 0,46 | 864 | - |
| Фенол | 857 | 5,37 | 863 | 3,82 | 864 | 1,3 |
| Формальдегид | 857 | - | 863 | - | 864 | - |
| Фтористый водород | 857 | 0,9 | 787 | 0,25 | 864 | 0,1 |
| Ксилол | 193 | 2,07 | 193 | - | 223 | 0,4 |
| Толуол | 193 | 1,55 | 193 | - | 223 | - |
| Бензол | 193 | - | 193 | - | 223 | - |
| Этилбензол | 193 | 16,5 | 193 | 21 | 223 | 7,2 |
| Общее количество проб | 6389 | | 6336 | | 6396 | |

Степень загрязнения атмосферы за год оценивается по трем показателям – индекс загрязнения атмосферы (ИЗА), стандартный индекс (СИ) и наибольшая повторяемость превышения ПДК (НП). Уровень загрязнения атмосферы считается повышенным при ИЗА от 5 до 6, высоким — при ИЗА от 7 до 13 и очень высоким при ИЗА не менее 14.

Уровень загрязнения атмосферного воздуха в 2011 году составил 3,6 (в 2010 г. - высокий, ИЗА 4,7). Общее количество превышений ПДК за год – 33 случая (в 2010 году – 86 случаев).

Диаграмма 7

Динамика изменения ИЗА в г. Лысьва за 2003-2011 годы.

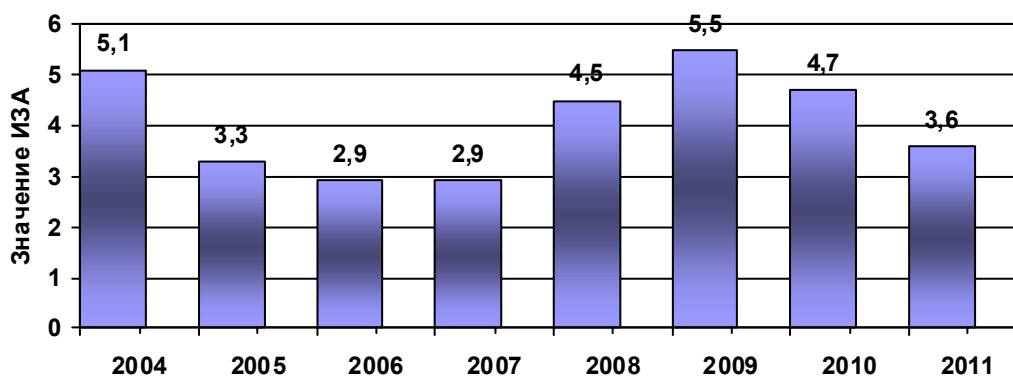


Таблица 2

**Обобщенные выбросы загрязняющих веществ в атмосферу
по предприятиям города и района**

| Загрязняющие вещества | Выбрасывается без очистки | | Поступило на очистные сооружения загрязняющих веществ, всего | Из них на очистку - уловлено и обезврежено | | Всего выброшено в атм. загрязн. веществ |
|---|---------------------------|-------------------------------------|--|--|----------------------|---|
| | всего | в т.ч. от организованных источников | | Всего | из них утилизировано | |
| Всего | 112,404 | 91,07 | 627,395 | 539,912 | 117,564 | 204,583 |
| в том числе: | | | | | | |
| твердые | 2899,106 | 1346,537 | 747,706 | 694,97 | 2,475 | 2951,842 |
| газообразные и жидкие | 9,198 | 7,208 | - | - | - | 9,198 |
| из них: | | | | | | |
| сернистый ангидрид | 9,198 | 7,208 | - | - | - | 9,198 |
| окись углерода | 320,019 | 305,069 | 742,594 | 692,495 | - | 370,118 |
| окислы азота (в пересчете на NO₃) | 354,3 | 350,005 | - | - | - | 348,401 |
| углеводороды (без ЛОС) | 1474,819 | 10,708 | - | - | - | 1474,819 |
| летучие органические соединения (ЛОС) | 716,642 | 678,299 | - | - | - | 716,642 |
| прочие газообразные и жидкие | 24,143 | 0,847 | 5,112 | 2,475 | 2,475 | 26,767 |

Существенный вклад в загрязнение атмосферы вносит передвижной автотранспорт. Динамика ежегодного роста количества автомобилей сохраняется. По данным отдела ГИБДД ОМВД Лысьвенского района в 2011 г. отмечается увеличение автотранспорта всех типов, приобретенных физическими лицами, прирост в целом по году составил 26 %.

Таблица 3

**Наличие автотранспортных средств, состоящих на учете в ГИБДД
по г. Лысьва и Лысьвенскому району**

| Годы | Количество автомобилей | Тип транспортного средства | | | |
|------|------------------------|----------------------------|----------|----------|--------|
| | | грузовые | автобусы | легковые | +/-, % |
| 2006 | 13694 | 2111 | 319 | 11264 | |
| 2007 | 14829 | 2467 | 388 | 11974 | 8,3 |
| 2008 | 14980 | 1512 | 293 | 13175 | 1,0 |
| 2009 | 15935 | 2336 | 280 | 13319 | 6,4 |
| 2010 | 14673 | 1739 | 230 | 12704 | - 8,0* |
| 2011 | 18476 | 2730 | 429 | 15317 | 26,0 |

*за счет снятия с учета автомобилей, отслуживших свой срок.

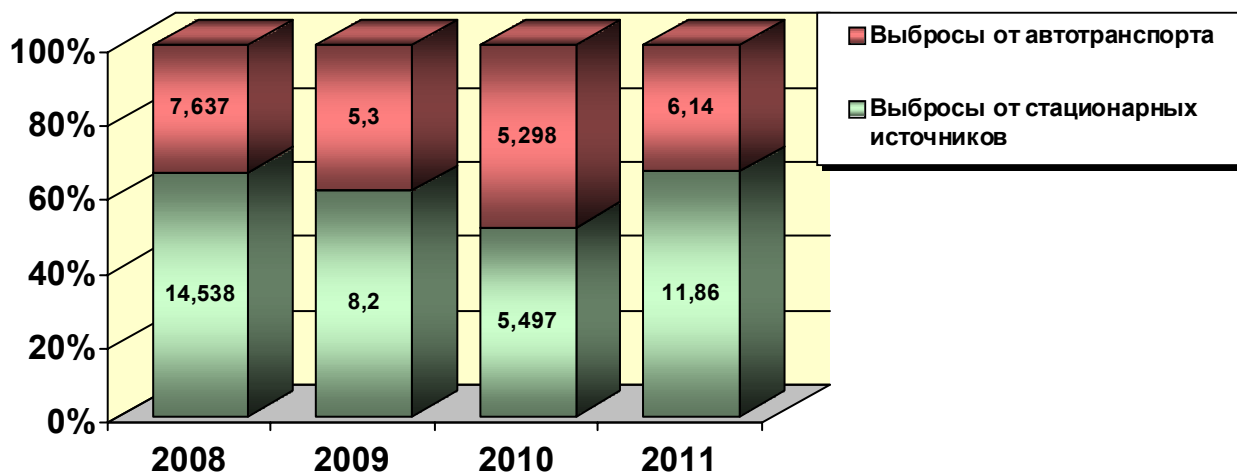
Таблица 4

Валовый выброс загрязняющих веществ в атмосферный воздух по Лысьвенскому району, тыс. тонн

| 2010 год | | | | | 2011 | | | | |
|--|---------------------|-------------|---------------------|-------|--|---------------------|-------------|---------------------|-------|
| Выбросы загрязняющих веществ по типу источника | | | | Всего | Выбросы загрязняющих веществ по типу источника | | | | Всего |
| Стационарные | | Передвижные | | | Стационарные | | Передвижные | | |
| Всего | % от общего выброса | Всего | % от общего выброса | | Всего | % от общего выброса | Всего | % от общего выброса | |
| 5,497 | 51 | 5,298 | 49 | 10,79 | 11,86 | 66 | 6,14 | 34 | 18 |

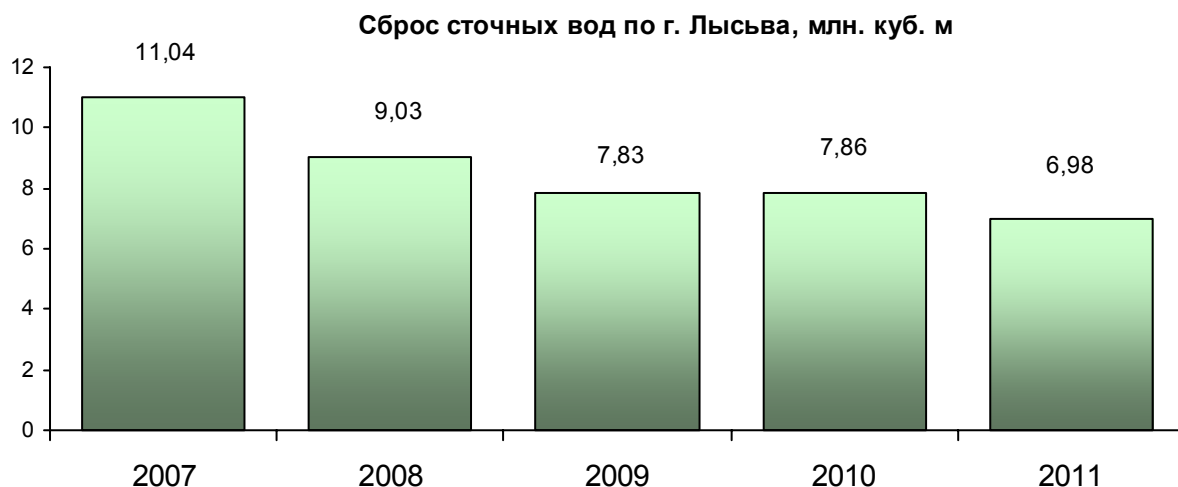
Диаграмма 8

Динамика валового выброса загрязняющих веществ в атмосферный воздух по Лысьвенскому району, тыс. тонн



2. ОХРАНА ПОВЕРХНОСТНЫХ ВОДОЕМОВ

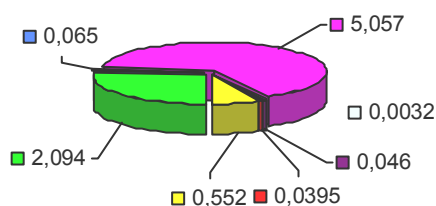
В 2011 году объем сброса сточных вод в реку Лысьва от предприятий-природопользователей составил 6,98 млн. куб.м, что на 11 % меньше, чем в 2010 году.



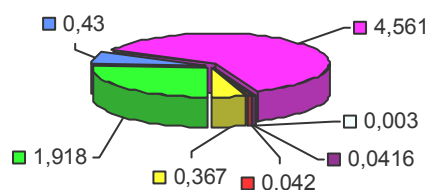
Отмечено уменьшение сброса промышленных сточных вод в водные объекты от производств ОАО «АК ЛМЗ» на 0,175 млн. куб. м (снижение на 8,4 %); от производств ООО «Электротяжмаш-Привод» - на 0,366 млн. куб. м (снижение на 56 %), от городских очистных сооружений (МУ «Служба заказчика ЖКУ») на 0,49 млн.куб.м (снижение на 10 %).

В 2011 году было ликвидировано муниципальное учреждение «Лаборатория мониторинга», что негативно отразилось на получении информации, в том числе оперативных данных, о состоянии и загрязнении водных объектов.

Объем сброса сточных вод в водные объекты по Лысьвенскому муниципальному району за 2010 г., млн.куб.м

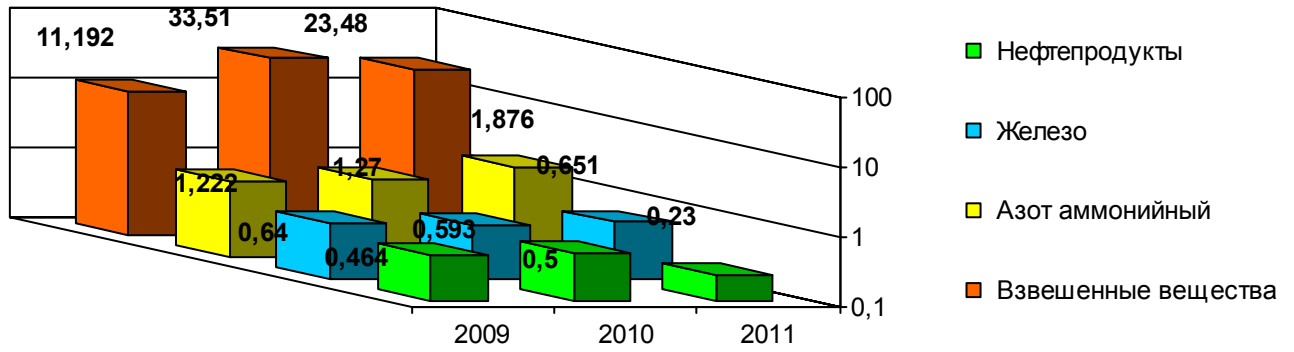


Объем сброса сточных вод в водные объекты по Лысьвенскому муниципальному району за 2011 г., млн.куб.м

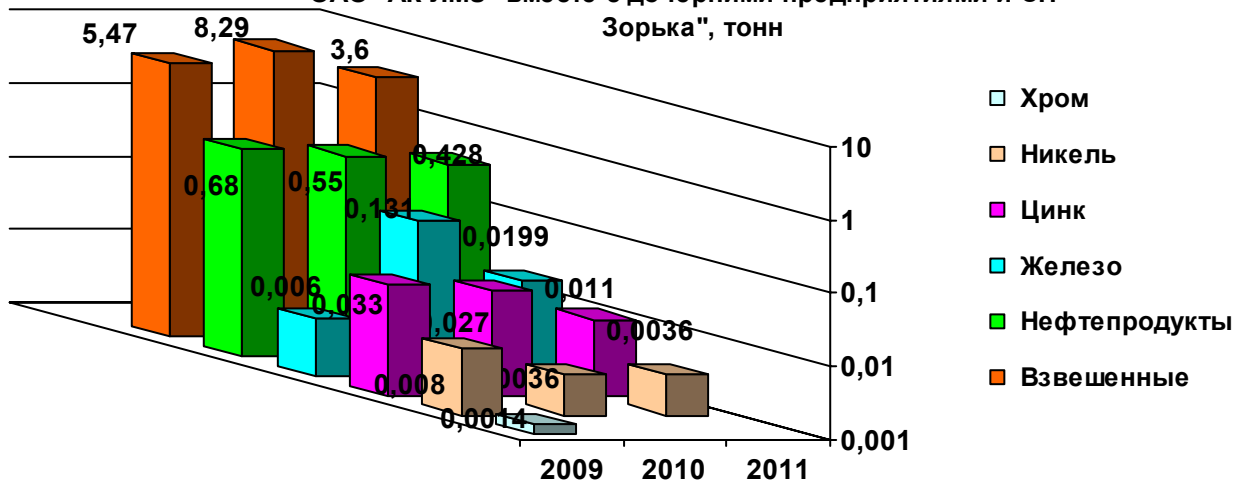


- | | |
|--------------------------------------|----------------------|
| ■ ОАО "АК ЛМЗ" | ■ ООО ЛЗТЭМ "Привод" |
| ■ МУ "СЗ ЖКУ" | □ ЛПДС "Лысьва" |
| ■ СП "Зорька" | ■ СП "Березка" |
| ■ БЭС-1 (ООО "Электротяжмаш-Привод") | |

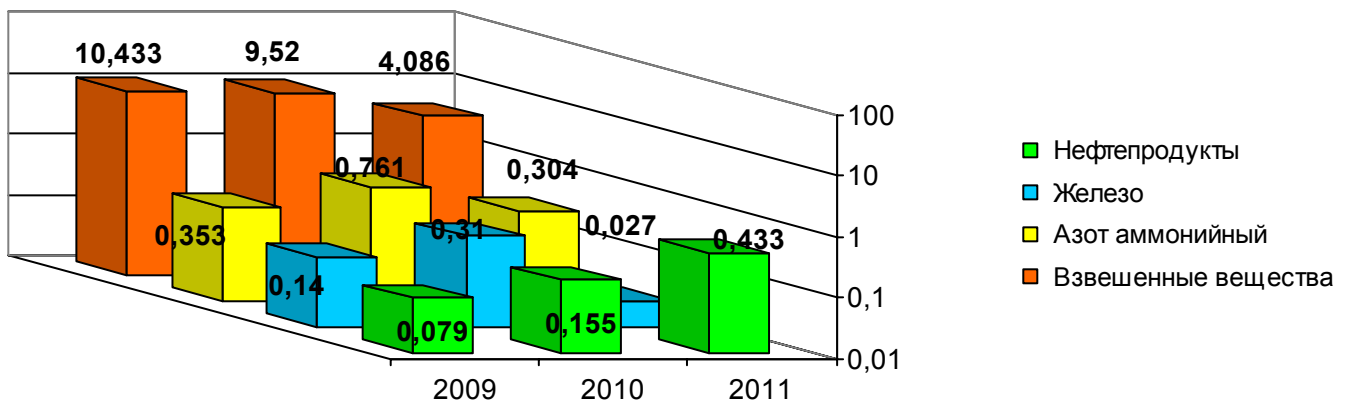
11
Сброс загрязняющих веществ в водные объекты МУ "Служба заказчика ЖКУ" (городские очистные сооружения), тонн



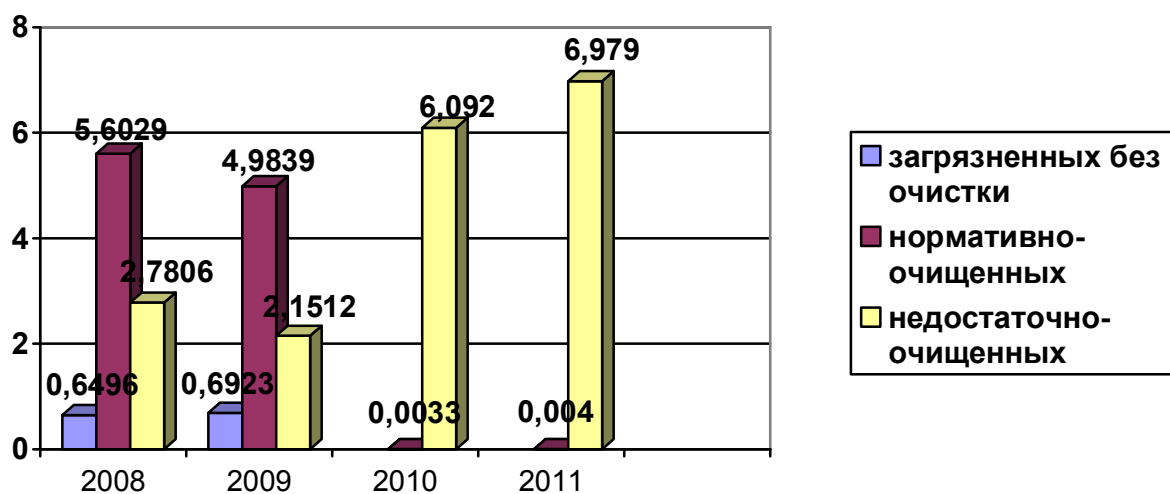
Сброс загрязняющих веществ в водные объекты ОАО "АК ЛМЗ" вместе с дочерними предприятиями и СП "Зорька", тонн



Сброс загрязняющих веществ в водные объекты ООО ЛЗТЭМ "Привод" совместно с СП "Березка" и с ООО "Экосервис", тонн



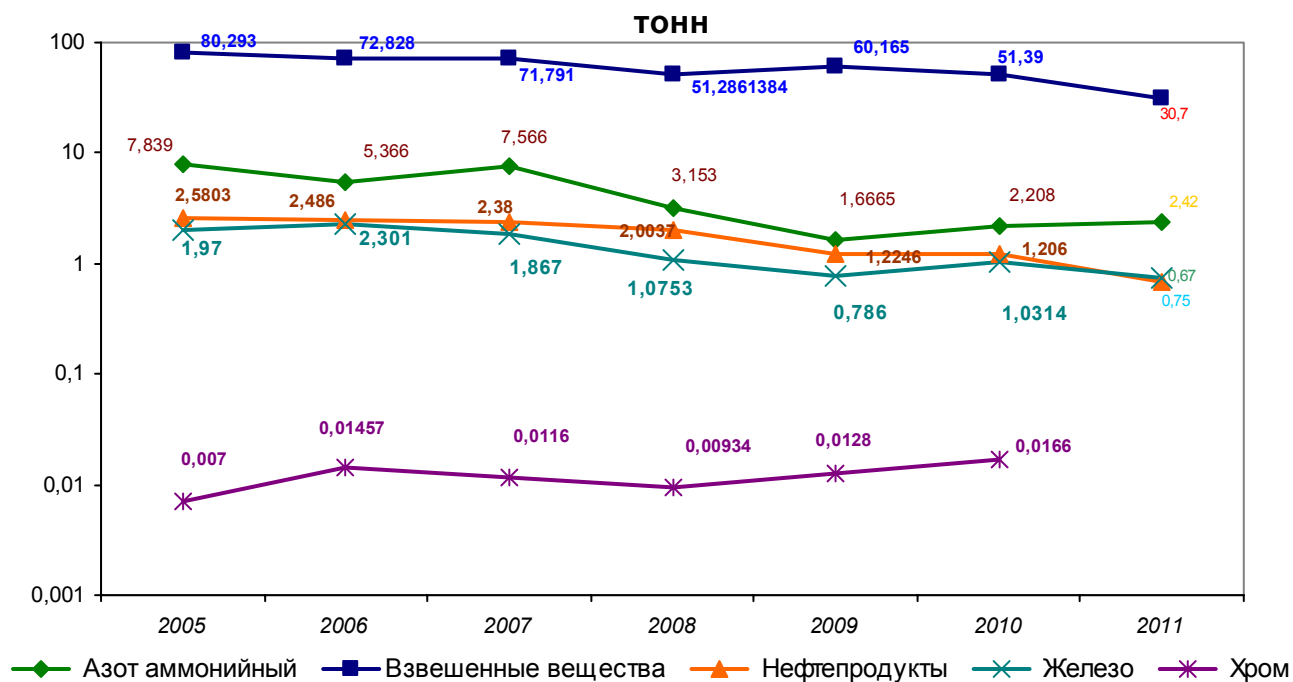
Характеристика сброса сточных вод по Лысьвенскому району млн. куб. м



Динамика сброса сточных вод, млн. куб. м

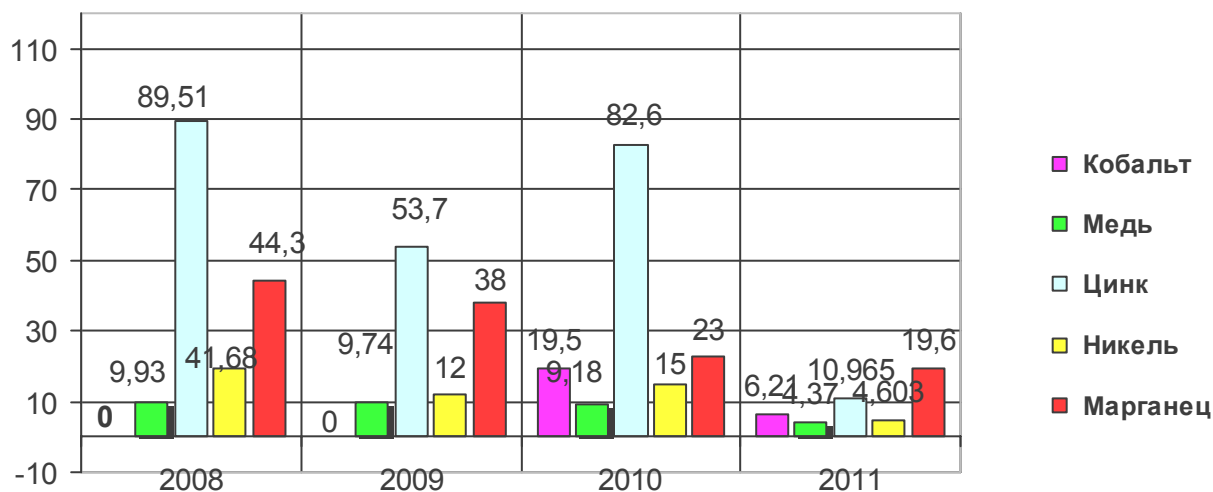
| Наименование показателя | 2008 год | 2009 год | 2010 год | 2011 год |
|--------------------------|----------|----------|----------|----------|
| ВСЕГО, млн. куб. м | 9,032 | 7,826 | 6,096 | 6,984 |
| в т.ч.: | | | | |
| загрязненных без очистки | 0,649 | 0,692 | - | - |
| недостаточно-очищенных | 2,78 | 2,15 | 6,092 | 6,979 |
| нормативно-очищенных | 5,603 | 4,984 | 0,003 | 0,004 |

Динамика сброса вредных веществ в водоемы по г. Лысьва,



В 2011 году уменьшился сброс токсичных веществ в водоемы: по кобальту – на 13,3 кг (снижение на 68 %), никелю – на 10,4 кг (снижение на 70 %), по меди – на 4,81 кг (52 %), цинку – на 71,6 кг (87 %), марганцу – на 3,4 кг (15 %).

Масса токсичных веществ, сброшенных в р. Лысьва, кг



Среднегодовые концентрации, превышающие ПДК, в р. Лысьва ниже города в 2011 году отмечены: по соединениям железа – до 3 ПДК, соединениям марганца – до 9 ПДК. Среднегодовое содержание нефтепродуктов, меди, фенолов не превысило ПДК.

По сравнению с 2010 годом произошло незначительное ухудшение качества воды в створе ниже г. Лысьва с переходом в пределах 3 класса качества, из разряда «а» – вода «загрязнённая» в разряд «б» – вода «очень загрязнённая» за счет увеличения повторяемости числа случаев превышений допустимых концентраций по соединениям меди и нефтепродуктов.

В створах ниже города отмечаются превышения среднегодовых концентраций по железу – до 3 ПДК, марганцу – до 7 ПДК. Среднегодовое содержание нефтепродуктов, меди, фенолов не превысило ПДК.

Индекс загрязнения воды (УКИЗВ), характеризующий класс качества воды в р. Лысьва, ежегодно варьирует:

- 2005 г. – 3,46 – вода очень загрязненная;
- 2006 г. – 3,4 – вода очень загрязненная;
- 2007 г. – 2,9 – вода загрязненная;
- 2008 г. – 3,33 – вода очень загрязненная;
- 2009 г. – 2,8 – вода очень загрязненная;
- 2010 г. – 2,7 – вода загрязненная;
- 2011 г. – 3,17 – вода очень загрязненная

На территории Лысьвенского района расположено более 40 прудов, 32 из которых имеют гидротехнические сооружения (ГТС) в виде водосбросных устройств. В течение ряда лет администрацией Лысьвенского района ведется планомерная работа по определению собственников бесхозных ГТС. За период с 2007 года и по настоящее время в муниципальную собственность принято 16 ГТС, 10 ГТС на территории сельских поселений остаются бесхозными.

В 2011 году администрацией Лысьвенского района были предприняты попытки передать ряд муниципальных ГТС, расположенных в коллективных садах, садоводческим товариществам, так, по результатам аукциона в собственность садоводам переданы ГТС в коллективных садах № 22 № 17 и № 19.

Работа по передаче остальных бесхозных ГТС (прудов) в собственность про-

должается, к концу 2013 года все бесхозные ГТС планируется передать в собственность, определить эксплуатирующие организации или передать в аренду заинтересованным лицам.

В 2011 году администрацией Лысьвенского района достигнуты следующие результаты:

- Определены собственники для 15 ГТС, 2 ГТС поставлены на учет в Росреестре как бесхозные объекты.

- Проведено обучение 3 специалистов, ответственных за содержание и эксплуатацию ГТС.

- Подготовлены предпроектные материалы по ГТС Новорождественского, Кормовищенского и Заимковского прудов для участия в краевой программе «Предупреждение вредного воздействия вод и обеспечение безопасности гидротехнических сооружений (ГТС) на территории Пермского края» на 2013-2020 годы.

3. КАЧЕСТВО ВОДЫ ОБЪЕКТОВ ВОДОПОЛЬЗОВАНИЯ (ВТО Управления Роспотребнадзора по Пермскому краю)

Питьевая вода – фактор, обуславливающий основные показатели жизнеобеспечения и здоровья населения, поэтому вопросы качества воды являются важным в деятельности санитарной службы. Учитывая высокую эпидемическую значимость питьевой воды, ведущее значение приобретает обеспечение контроля за качеством питьевой воды, подаваемой населению города и сельских населённых мест.

3.1. Состояние поверхностных водных объектов

В 2011 году под контролем Восточного территориального отдела Управления Роспотребнадзора по Пермскому краю находился 1 створ в местах водозабора из поверхностного водоисточника (Лысьвенское водохранилище) и 3 створа в местах массового отдыха населения (водоемы 2 категории).

Санитарное состояние водных объектов характеризуется по результатам исследований воды по санитарно-химическим и микробиологическим показателям. По данным исследований, отмечается рост удельного веса проб, не отвечающих нормативным требованиям, по санитарно-химическим показателям (с 8,7 % в 2007 г. до 50 % в 2011 г.) и по микробиологическим показателям (с 11,0 % в 2007 г. до 50,0% в 2011 г.) за счет водоемов 2 категории.

В 2011 году проводились паразитологические исследования, все исследованные пробы стандартные.

Качество воды водоемов в местах отдыха населения г. Лысьва (удельный вес нестандартных проб 2007 – 2011 гг.)

| год | Санитарно-химические показатели | Микробиологические показатели |
|------|---------------------------------|-------------------------------|
| 2007 | 8,7 | 11,1 |
| 2008 | 0 | 0 |
| 2009 | 0 | 5,0 |
| 2010 | 0 | 5,0 |
| 2011 | 50 | 50 |



Рис. 1 Динамика качества воды открытых водоемов по санитарно-химическим микробиологическим показателям за 2007-2011 г.г. (удельный вес нестандартных проб %)

Основными источниками загрязнения поверхностных водоемов являются предприятия г. Лысьвы: ОАО «АК Лысьвенский металлургический завод», ОАО «Электротяжмаш-Привод».

В 2011 году Восточным территориальным отделом на территории Лысьвенского района проведены плановые проверки в отношении 3-х юридических лиц, осуществляющих водопользование и имеющих выпуски в водные объекты: ОАО «АК ЛМЗ», ЗАО «Полистил», МУ «Служба заказчика ЖКУ». По результатам проверок привлечены к административной ответственности ОАО «АК ЛМЗ» (сброс сточных вод в р. Лысьва без соответствующей очистки и обеззараживания по выпускам №№ 1,4,6,7,8), ЗАО «Полистил» (отсутствие установленных нормативов предельно допустимых сбросов веществ в водные объекты), МУ «Служба заказчика ЖКУ» (отсутствие в порядке производственного контроля лабораторных исследований за составом сточных вод после биопруда и качеством воды водного объекта р. Лысьва по микробиологическим и паразитологическим показателям).

В отношении МУ «Служба заказчика ЖКУ» так же составлен протокол об административном правонарушении за сброс сточных вод (очищенные хозяйственно-бытовые, промышленные стоки) в р. Лысьва опасных по эпидемиологическому критерию, без соответствующей очистки и обеззараживания, отсутствие организационно-технических, санитарно-эпидемиологических мероприятий, направленных на соблюдение гигиенических нормативов качества воды водных объектов, по решению Лысьвенского городского суда МУ «Служба заказчика ЖКУ» не приостановлена, вынесен штраф в размере 15 000 рублей.

3.2. Питьевое водоснабжение.

Питьевая вода – фактор, обуславливающий основные показатели жизнеобеспечения и здоровья населения. Учитывая высокую эпидемическую значимость питьевой воды, ведущее значение приобретает обеспечение контроля за качеством питьевой воды, подаваемой населению города и сельских населённых мест.

Забор воды на хозяйственно-питьевые нужды осуществляется из 28 источников централизованного хозяйственно-питьевого водоснабжения, в том числе из 1 поверхностного.

В 2011 году эксплуатировалось 28 водопроводов, в том числе 25 из подземных источников – в сельских поселениях, 2 из подземных источников в городе и 1 из поверхностного источника – водопровод ООО «ЛМЗ-Энерго».

Поверхностный источник – Лысьвенское водохранилище используется для обеспечения централизованным горячим водоснабжением населения города и имеет зоны санитарной охраны, существующая система водоподготовки не имеет полного комплекса очистных сооружений.

Из 25 подземных источников в сельских поселениях 21 не имеет зон санитарной охраны. Водозаборы расположены на территории жилой застройки. Охранная зона 1-го пояса скважин (радиус 30м) проходит по усадьбам граждан, отсутствуют программы производственного контроля.

В 2011 году исследовано проб из источников и водопроводной сети:

- 207 проб по санитарно-химическим показателям, из них 25 не отвечают гигиеническим нормам, что составляет – 12,1 %.

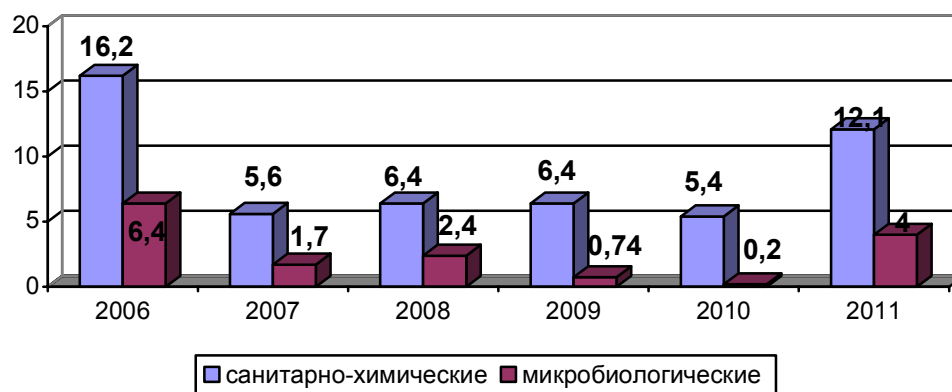
- 293 пробы по микробиологическим показателям, из них 12 не отвечают гигиеническим нормам, что составляет – 4,0 %

Показатели безопасности питьевой воды, подаваемой населению в период с 2007 по 2010 г. оставались стабильными и имели тенденцию к улучшению, в 2011 г. отмечается рост нестандартных проб, в связи с отсутствием контроля за качеством питьевой воды на водозаборах и в разводящей сети в г. Лысьва (ООО «Лысьва-Тепло-Сервис») и населенных пунктах сельской местности (ООО «Сельский водоканал»).

В динамике показателей качества питьевой воды по санитарно-химическим показателям в сравнении с 2007 г. отмечается тенденция к росту процента нестандартных проб с 5,6 % до 12,1 % в 2011 г.

По микробиологическим показателям в 2011 г. увеличился удельный вес нестандартных проб, в сравнении с 2007 г. (с 1,7 % до 4,0 %).

Динамика показателей качества питьевой воды по микробиологическим и санитарно-химическим показателям в 2006-2011 годах
(удельный вес нестандартных проб, %)



В текущем году при осуществлении государственного санитарно-эпидемиологического надзора на территории МО «Лысьвенский муниципальный район» проведена проверка в отношении МУ «Служба заказчика ЖКУ».

МУ «Служба заказчика ЖКУ» осуществляет эксплуатацию Каменоложского и Болотинского водопроводов г. Лысьва (водозаборные и водопроводные сооружения, сети водопровода). Вода из данных водопроводов используется населением г. Лысьва в питьевых и хозяйственно-бытовых целях.

По результатам проверки установлено:

- Проект зоны санитарной охраны Болотинского водозабора не разработан, не согласован с Управлением Роспотребнадзора по Пермскому краю и не утвержден Министерством природных ресурсов Пермского края, что является нарушением п.1.11, 1.13 СанПиН 2.1.4.1110-02 «Зоны санитарной охраны источников водоснабжения и водопроводов питьевого назначения», п.4 ст. 18 Федерального закона "О санитарно-эпидемиологическом благополучии населения" от 30.03.1999г № 52-ФЗ;

- Не соблюдаются режимные мероприятия по 1 поясу зоны санитарной охраны скважины № 5, № 7 Болотинского водозабора: отсутствует ограждение территории, в нормативных границах 1 пояса располагаются проезжая часть автомобильной дороги, территория детского сада, железная дорога, частное домовладение.

- Качество воды в месте водозабора, перед поступлением в распределительную сеть (скважина № 7, № 5, насосная станция Болотинского водозабора) не соответствуют требованиям табл. 2 СанПиН 2.1.4.1074-01 «Питьевая вода...» по показателю Жесткость общая (составляет 9,8 мг-экв/л при нормативе 7,0мг-экв./л).

На юридическое лицо МУ «Служба заказчика ЖКУ» составлен протокол об административном правонарушении по делу, по которому в качестве меры наказания может быть назначено административное приостановление деятельности по эксплуатации

Болотинского водозабора МУ «Служба заказчика ЖКУ». Материалы переданы в городской суд, по решению Лысьвенского городского суда деятельность по эксплуатации Болотинского водозабора МУ «Служба заказчика ЖКУ» не приостановлена, вынесен штраф в размере 20 000 рублей.

Вопросы водоснабжения рассматривались на совещаниях при администрации муниципального района, развитие системы водоснабжения предусмотрено программой социально-экономического развития Лысьвенского муниципального района на 2010-2012 годы посредством разработки комплексной программы развития систем водоснабжения «Чистая вода».

4. ОБРАЗОВАНИЕ И УТИЛИЗАЦИЯ ОТХОДОВ

За отчетный год по формы отчетности по обращению с отходами отчиталось 109 предприятий и организаций, в том числе бюджетной сферы. По отчетным данным в 2011 году образовалось 84,9 тыс. тонн отходов, на городской полигон ТБО вывезено 167,8 тыс. кубометров бытового и подобного ему мусора, что составляет около 40 тыс. тонн (за 2010 год – 174,66 тыс. куб.м.).

Существующая технология сбора и транспортирования бытовых отходов в основном отвечает требованиям санитарно-эпидемиологического и экологического законодательства, сбор и вывоз твердых бытовых отходов в городском поселении осуществляется в соответствии со схемой уборки территории.

Однако сложной остается ситуация с утилизацией и захоронением ТБО. Учитывая, что расчетный срок эксплуатации городского полигона истек, и технология размещения ТБО не соответствует современным требованиям природоохранного законодательства, в районе существует проблема утилизации и захоронения ТБО. Решением данной проблемы может стать строительство межмуниципального мусороперерабатывающего комплекса (ММПК), отвечающего современным санитарным и экологическим требованиям. В составе ММПК запланированы такие объекты как современный полигон захоронения ТБО и мусоросортировочная станция в г. Лысьва и мусороперерабатывающий завод в г. Чусовой.

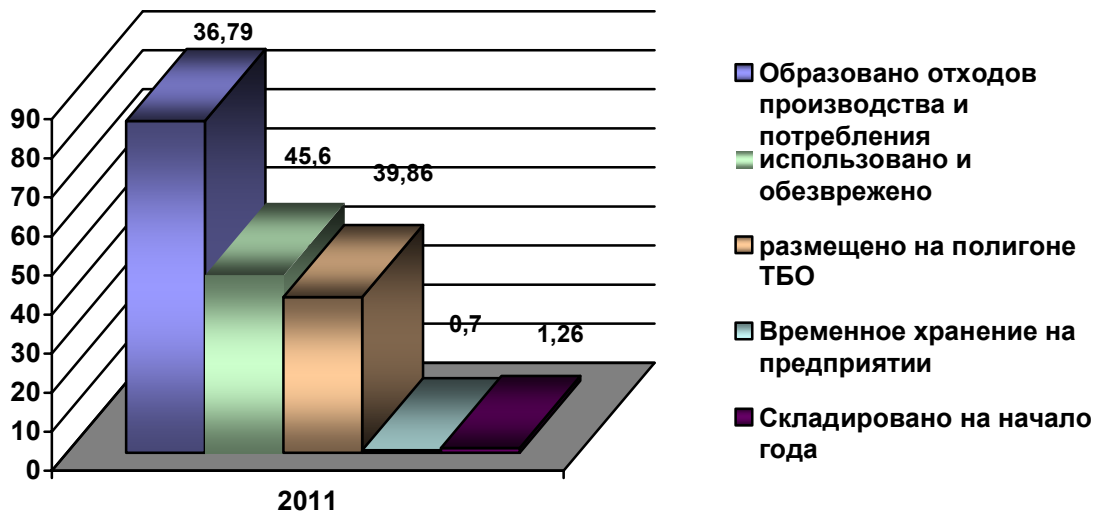
Несмотря на запуск в эксплуатацию установки по переработке опила и кусковых отходов древесины на топливные гранулы (пеллеты), отмечаются факты несанкционированного размещения лесоперерабатывающими предприятиями нереализованных древесных отходов в природной среде, на ряде пилорам отмечались факты преднамеренного сжигания отходов деревообработки открытым способом. Так, в 2011 году комитетом по охране окружающей среды совместно с прокуратурой проводились проверки ряда лесоперерабатывающих предприятий по вопросу соблюдения требований природоохранного законодательства в сфере обращения с отходами. За несоблюдение требований по обращению с отходами к административной ответственности привлечено ... юридических лиц и индивидуальных предпринимателей, сумма штрафов составила более 100 тыс. руб.

С территории зольного отвала вывезено более 7,0 тыс. м³ шлака, который использовался для строительства и отсыпки городских дорог, тротуаров, нужды предприятий.

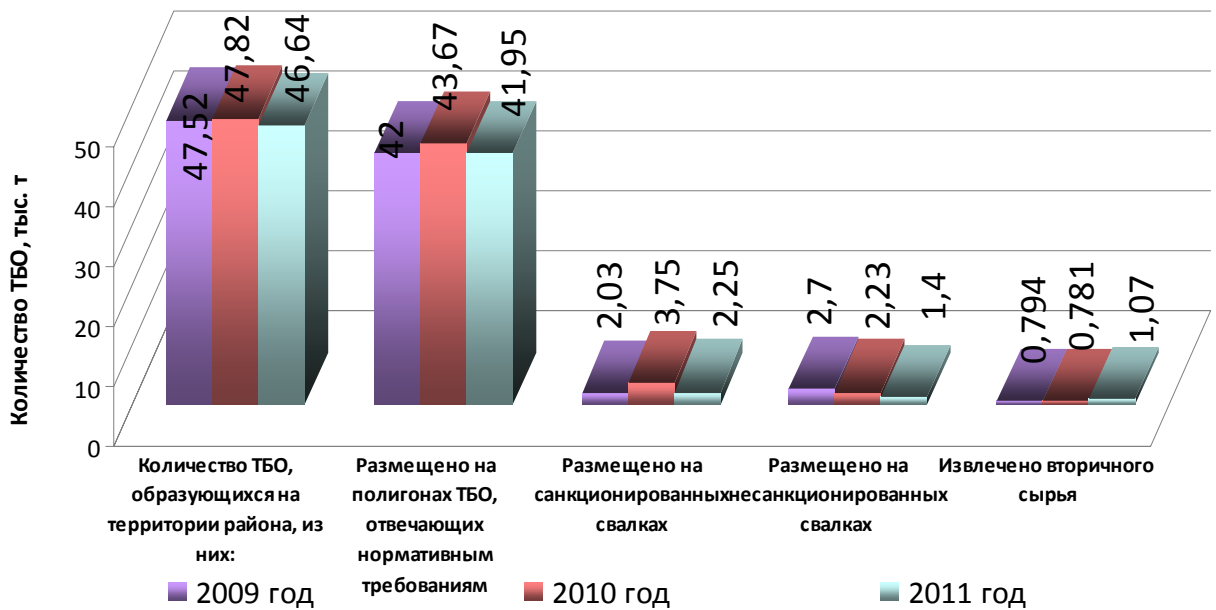
В 2011 году администрацией Лысьвенского района активизирована работа по внедрению элементов системы раздельного сбора отходов потребления, а именно:

- организовано 3 стационарных пункта приема вторичного сырья (**макулатура, ПЭТ-бутылка, полиэтилен, жесть-банка, стекло и т.п.**) в черте города;
- установка дополнительных контейнеров и организация вывоза ТБО с территории сельских населенных пунктов на городской полигон ТБО;
- **администрациями поселений** ликвидированы несанкционированные свалки на территории 4,8 га;
- продолжены работы по подготовке зольного отвала, являющегося потенциальным источником загрязнения акватории Лысьвенского пруда, к рекультивации.

Сведения об обращении с отходами производства и потребления на территории Лысьвенского района по формам статистической отчетности за 2011 год (тыс. тонн)

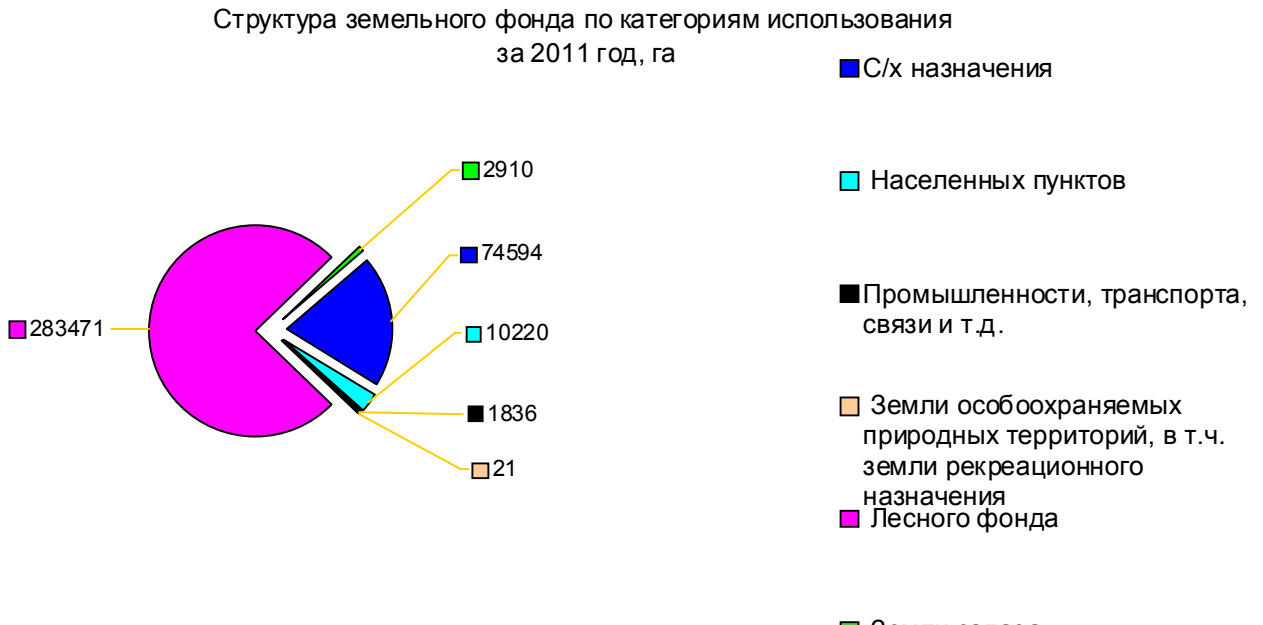


Динамика обращения с твердыми бытовыми отходами на территории Лысьвенского района



5. ЗЕМЕЛЬНЫЕ РЕСУРСЫ, ИХ СОСТОЯНИЕ, ОХРАНА И ИСПОЛЬЗОВАНИЕ.

Площадь Лысьвенского муниципального района на 01 января 2012 г. по сравнению с прошлым годом не изменилась и составляет 373 052 га.



Основными проблемами землепользования как и в прежние годы остались:

- Отсутствие финансирования на проведение работ по рекультивации нарушенных земель;
- Снижение плодородия почв ввиду недостаточного внесения органических и минеральных удобрений;
- Дegradация земель ввиду низкой культуры земледелия.

По данным отдела сельского хозяйства администрации Лысьвенского муниципального района в 2011 году внесение органических удобрений составило 1170 тонн на площади 117 га, минеральных удобрений – 105 тонн на площади 978 га. В соответствии с нормативами, на 1 га посевной площади под зерновые культуры внесено 40 кг действующего вещества на гектар, под многолетние травы – 30 кг действующего вещества на 1 гектар посевной площади.

6. РАДИАЦИОННАЯ ОБСТАНОВКА.

(ВТО Управления Роспотребнадзора по Пермскому краю)

Контроль за обеспечением радиационной безопасности населения города Лысьва осуществляется службой Восточно-территориального управления Роспотребнадзора.

По данным ВТО Роспотребнадзора, на территории Лысьвенского муниципального района находится 7 объектов использующих источники ионизирующего излучения из них 6 лечебно-профилактических учреждений и 1 промышленное предприятие (ООО «Спецсплав-М»). На всех объектах имеются лицензии на право эксплуатации и работы с источниками ионизирующего излучения.

В 2011 году проведены 2 проверки хозяйствующих субъектов, эксплуатирующих источники ионизирующих излучений (ООО «Медсервис», МУЗ «Городская поликлиника ЛМР»), по выявленным нарушениям составлено 6 протоколов об административном правонарушении, сумма штрафов составила 32 тыс. рублей.

Радиационно-гигиенический мониторинг окружающей среды

Радиационно-гигиенический мониторинг в 2011 году (уровень естественного гамма-фона) на территории Лысьвенского муниципального района не проводился. Проводятся исследования эффективной дозы гамма-излучения при вводе в эксплуатацию жилых зданий по заявкам строительных организаций, превышений не выявлено.

В 2011 г. исследовано 12 проб пищевых продуктов на содержание радиоактивных веществ. Превышений гигиенических нормативов по содержанию стронция-90, цезия-137 не установлено (табл. 1).

Удельная активность радионуклидов в пищевых продуктах

| Год | Удельная активность цезия | | | | |
|------|------------------------------|--------|------|-------|------|
| | картофель | молоко | мясо | грибы | хлеб |
| 2009 | - | 0,15 | 0,93 | - | 0,77 |
| 2010 | - | 0 | 0 | - | 1,7 |
| 2011 | - | 1,9 | - | - | 0,7 |
| Год | Удельная активность стронция | | | | |
| | картофель | молоко | мясо | грибы | хлеб |
| 2009 | - | 0,25 | 0,66 | - | 0,70 |
| 2010 | - | 0 | 0 | - | 6 |
| 2011 | - | 1 | - | - | 1 |

Структура доз облучения населения Лысьвенского муниципального района

Внимание в деятельности ВТО Управления Роспотребнадзора по Пермскому краю по разделу надзора за радиационной безопасностью в 2011 г. было уделено контролю за организацией индивидуального дозиметрического контроля (ИДК) персонала группа «А». Среднее значение лучевой нагрузки на персонал группы "А" составило 1,94 мЗв/год.

Наибольший удельный вес в структуре медицинских рентгеновских процедур населения вносят рентгенографические исследования, всего за 2011 год в медицинских учреждениях Лысьвенского района проведено 167528 медицинских рентгенологических процедур, в 2010 г.- 134459 процедур.

Лучевая нагрузка на персонал в 2011 г.

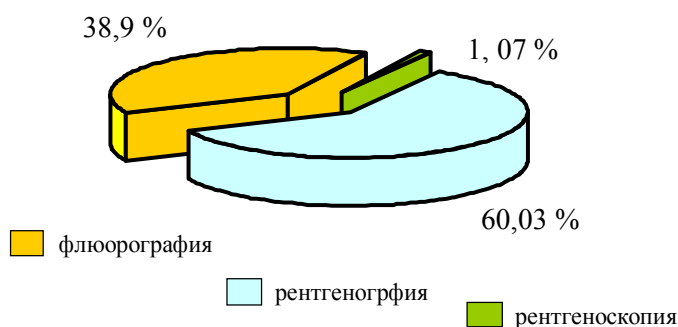
| № п/п | Виды организаций | Число организаций данного вида | | | | Численность лучевая персонала группы А | Средняя нагрузка мЗв/год | |
|-------|--|--------------------------------|---------------------------|----|----------|--|--------------------------|----|
| | | Всего | В том числе по категориям | | | | | |
| | | | I | II | III | | | IV |
| 1 | Атомные электростанции | 0 | | | | | | |
| 2 | Геологоразведочные и добывающие | 0 | | | | | | |
| 3 | Медучреждения | 6 | | | 6 | 28 | 1,78 | |
| 4 | Научные и учебные | | | | | | | |
| 5 | Промышленные | 1 | | | 1 | 5 | 2,1 | |
| 6 | Таможенные | | | | | | | |
| 7 | Пункты захоронения РАО | | | | | | | |
| 8 | Прочие особо радиационно-опасные объекты | | | | | | | |
| 9 | Прочие | | | | | | | |
| | ВСЕГО | 7 | | | 7 | 33 | 1,94 | |

Структура рентгенологических исследований (за 2006-2011 гг.)

| Год | Рентгенография | Рентгеноскопия | | Флюорография |
|---|----------------|--------------------------|-------------------------|--------------|
| | | с профилактической целью | с диагностической целью | |
| 2009 | 87348 | - | 2024 | 45096 |
| Коллективная доза: 57,43 чел - Зв/год. Коллективный риск для населения: 4,19 случаев за год | | | | |
| 2010 | 87483 | - | 1892 | 45084 |
| Коллективная доза: 56,17 чел - Зв/год. Коллективный риск для населения: 4,1 случаев за год | | | | |
| 2011 | 100574 | - | 1786 | 65168 |
| Коллективная доза: 18,51 чел - Зв/год. Коллективный риск для населения: 1,055 случаев за год Средняя эффективная доза за одну процедуру: 0,11 мЗв | | | | |

Наибольший удельный вес в структуре медицинских рентгеновских процедур населения в Лысьвенском муниципальном районе в 2011 г. внесли рентгенографические исследования 60,03 % (100574 исследований), флюорографических исследований проведено 65168 (38,9 %), рентгеноскопий проведено 1786 (1,07 %).

Структура медицинских рентгеновских процедур в 2011 году, %



На объектах, использующих источники ионизирующих излучений, радиационных аварий, повлекших облучение персонала (населения) выше пределов дозы (НРБ – 99/2009) и радиоактивных загрязнений окружающей среды, не зарегистрировано.

7. ЛЕС И РАСТИТЕЛЬНЫЙ МИР

(ГКУ «Лысьвенское лесничество»)

СОСТОЯНИЕ ЛЕСНОГО ФОНДА

По лесорастительному районированию территория Лысьвенского района отнесена к таежной лесорастительной зоне, Средне-Уральскому лесному району.

Общая площадь лесов района – 330,0 тыс. га; в том числе:

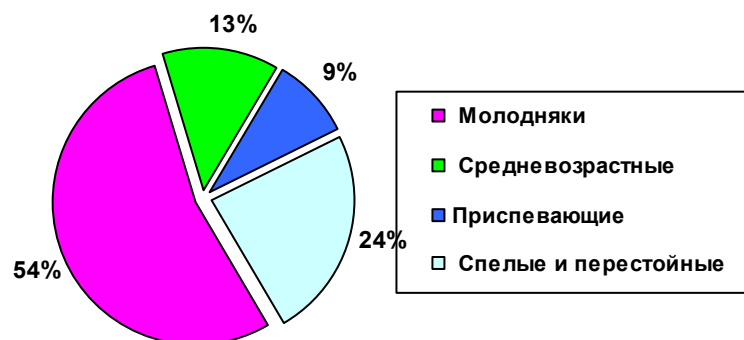
- ГКУ «Лысьвенское лесничество» – 310,6 тыс. га
- ГКУ «Комарихинское лесничество» – 15,1 тыс. га
- Городские леса – 2,6 тыс. га
- Земли иных категорий – 1,6 тыс. га

Лесистость района составляет 84 %.

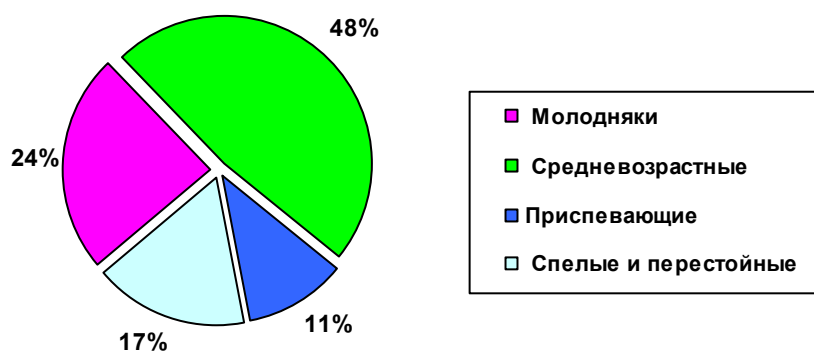
Основная характеристика состояния лесного фонда Лысьвенского района в 2011 г.

| Показатель | Единицы измерения | ГКУ «Лысьвенское лесничество» | |
|--|---------------------|-------------------------------|--------------|
| | | 2010 год | 2011 год |
| Общая площадь земель лесного фонда | тыс. га. | 310,6 | 310,6 |
| Лесная площадь | тыс. га. | 299,6 | 299,8 |
| Нелесная площадь | тыс. га. | 11,0 | 10,8 |
| Площадь, покрытая лесом | тыс. га. | 290,5 | 290,7 |
| в т. ч. лесные культуры | тыс. га. | 48,9 | 49,1 |
| Утвержденная расчетная лесосека | тыс. м ³ | 438,7 | 438,6 |
| Фактическая рубка леса по главному пользованию | тыс. м ³ | 187,7 | 236,6 |
| Площадь сплошных рубок | га | 892 | 1525 |
| Запас древесины, всего | тыс. м ³ | 35855,5 | 35618,1 |
| В т.ч. хвойных | тыс. м ³ | 20241,8 | 20113,6 |
| Лесовосстановление, всего | га | 1146 | 1156 |
| в т.ч. посадка, посев леса | га | 156 | 226 |
| Содействие естественному возобновлению | га | 990 | 930 |
| Ввод молодняков в категорию ценных насаждений | га | 1558 | 1311 |
| Рубки ухода в молодняках | га | 1411 | 1529 |
| Лесные пожары | кол-во | 5 | 6 |
| Общая выгоревшая площадь | га | 4,21 | 9,05 |
| Выгоревшая площадь на 1 случай пожара | га | 0,84 | 1,5 |
| Лесопатологическое обследование насаждений | га | 2,1 | 56,6 |
| Площади лесов с очагами вредителей и болезней леса | га | 1159 | 985 |
| Наземные меры борьбы с вредителями лесов | га | 27,0 | 40,0 |

**Возрастная структура хвойных лесов ГКУ «Лысьвенское лесничество»
(распределение занимаемых площадей, %)**



**Возрастная структура мягколиственных лесов Лысьвенского района
(распределение занимаемых площадей, %)**



**Распределение площади лесного фонда ГКУ «Лысьвенское лесничество»
по видам использования лесов**

| Использование лесов | Распределение площади лесного фонда, га | | |
|--------------------------------------|---|----------|------------------|
| | Всего лесов | Защитные | Эксплуатационные |
| | 240726,4 | 23782,4 | 216944 |
| Заготовка древесины | | | |
| ОАО «Кыновской ЛПХ» | 75862 | - | 75862 |
| ООО «Регионлес» | 12951 | 235 | 12716 |
| ООО «Торговый дом «Магистраль-Трейд» | 3638 | 3638 | - |
| ООО «Капитал-3» | 78959 | 13201 | 65758 |
| ООО «Газком» | 32760 | 3310 | 29450 |
| ООО «Руслес» | 36555 | 3397 | 33158 |
| Рекреация | | | |
| ОАО «Кыновской ЛПХ» | 1,4 | 1,4 | - |

Целевое назначение лесов:

- ✚ **защитные:**
 - леса, расположенные в первом и втором поясах зон санитарной охраны источников водоснабжения;
 - зеленые зоны;
 - защитные полосы лесов, расположенные вдоль путей ж/д и автодорог общего пользования, находящихся в собственности РФ.
- ✚ **ценные леса:**
 - нерестоохраняемые полосы лесов
- ✚ **эксплуатационные леса:** служат основным источником получения древесины

Во всех группах лесов выделены особо-защитные участки (крутосклоны, карстовые воронки, поселения бобров, глухариные тока и т. д.)

ИСПОЛЬЗОВАНИЕ ЛЕСНОГО ФОНДА

Расчетная лесосека по рубкам спелых и перестойных насаждений на срок действия лесохозяйственного регламента в ликвиде - 438,6 тыс. куб. м.

В 2011 году на территории района заготовку древесины осуществляли арендаторы участков лесного фонда: ОАО «Кыновской ЛПХ», ООО «Регион-лес», ООО «Капитал-3», ООО «Газком». Ими заготовлено при рубке спелых и перестойных насаждений 236,6 тыс.куб.м. ликвидной древесины, в т.ч. 106,0 тыс.куб.м. по хвойному хозяйству.

Кроме того, в 2011 году фактическая рубка для обеспечения потребностей граждан составила 29,0 тыс. куб.м., в т.ч. 21,7 тыс.куб.м. по хвойному хозяйству.

ЛЕСОВОССТАНОВЛЕНИЕ

В 2011 году площадь сплошных рубок по ГКУ «Лысьвенское лесничество» составила 1525 га, что на 71 % больше, чем в 2010 году. Лесовосстановительные работы проведены на площади 1 156 га, в том числе путем посадки леса на площади 226 га.

Большое внимание уделяется мероприятиям по содействию естественному возобновлению и сохранению подроста при рубке леса. В 2011 году содействие естественному возобновлению путем оправки подроста от порубочных остатков проведено на площади 930 га; 1311 га переведено в покрытые лесом земли в категорию хозяйственно-ценных пород.

ОХРАНА И ЗАЩИТА ЛЕСНОГО ФОНДА

В 2011 году, при проведении проверок арендаторов лесного фонда, специалистами ГКУ «Лысьвенское лесничество» уделялось внимание соблюдению лесоводственных требований при проведении рубок, технологии лесосечных работ и Правил пожарной безопасности в лесах. Всего освидетельствовано мест рубок на площади 4203 га.

Зафиксировано 23 случая незаконной рубки деревьев общим объемом 1417 куб.м. (в 2010 г. – 21 случай объемом 1703 куб.м.), сумма ущерба составила 11290,6 тыс. руб., в 11 случаях нарушители установлены. Материалы по всем выявленным лесонарушениям направлены в следственные органы ОВД, возбуждено 23 уголовных дела, привлечены к уголовной ответственности 3 человека с лишением свободы на срок от 1,5 лет до 2,5 лет и возмещением ущерба, причиненного лесному фонду Российской Федерации в размере 1803,5 тыс. руб.

8. ОХРАНА ЖИВОТНОГО МИРА И РЫБНЫХ РЕСУРСОВ

(Козлов В.С., охотовед г. Лысьва)

На территории района действуют четыре охотничьих хозяйства:

- Лысьвенское (Лысьвенское общество охотников и рыболовов, площадью 192 тыс. га),
- Комарихинское (ООО «Электротяжмаш-Привод», площадью 87 тыс. га),
- Кыновское (ООО «Кыновское», площадью 36 тыс. га),
- «Лысьвенская фактория» (площадью 20 тыс. га).

Зона запрета охоты Лысьвенского района составляет 49 тыс. га.

Охотпользователями ежегодно выполняются планы по биотехническим мероприятиям.

Послепромысловая численность охотничьих животных по Лысьвенскому району за 2004-2011 годы

| <i>Виды животных</i> | <i>Запас голов по годам</i> | | | | |
|----------------------|-----------------------------|-------------|-------------|-------------|-------------|
| | <i>2007</i> | <i>2008</i> | <i>2009</i> | <i>2010</i> | <i>2011</i> |
| Белка | 2500 | 3000 | 3000 | 3000 | 4000 |
| Волк | 7 | 10 | 10 | 11 | 15 |
| Горностай | 300 | 300 | 300 | 300 | 300 |
| Заяц-беляк | 12000 | 12000 | 13000 | 15000 | 15000 |
| Кабан | 14 | 65 | 65 | 55 | 30 |
| Колонок | 300 | 300 | 300 | 300 | 300 |
| Куница | 1200 | 1200 | 1800 | 2000 | 2500 |
| Лисица | 500 | 500 | 250 | 250 | 250 |
| Лось | 350 | 350 | 380 | 400 | 400 |
| Рысь | 50 | 50 | 50 | 50 | 50 |
| Глухарь | 2000 | 1900 | 2700 | 2700 | 2000 |
| Тетерев | 3500 | 3200 | 3200 | 3200 | 3200 |
| Рябчик | 20000 | 20000 | 28000 | 31000 | 31000 |
| Медведь | 250 | 250 | 250 | 250 | 220 |

За 2011 год на территории Лысьвенского района добыто 3 волка, 3 медведя, 2 кабана. Незначительно увеличилась численность популяции белки, низкие закупочные цены на пушнину ведут к не освоению ресурсов куницы и способствуют росту ее численности. По причинам холодной зимы, недостаточности кормовой базы и уничтожения волками, снизилась численность поголовья кабанов.

В период нереста в целях предупреждения браконьерского лова рыбы на водоемах района действовала мобильная рейдовая бригада, состоящая из сотрудников ОВД, охотинспекции, комитета по охране окружающей среды и природопользованию, общественных инспекторов и егерей общества охотников и рыболовов. Рейдовой бригадой проведено 13 рейдов, изъято 1600 м бесхозных сетей, 7 морд, 4 подъемника, 4 экрана, разобрано 3 закола на р. Берёзовка. Составлено 4 протокола об административных правонарушениях, материалы направлены в уполномоченный орган.

9. ЭКОЛОГИЧЕСКОЕ ОБРАЗОВАНИЕ, ВОСПИТАНИЕ И ПРОСВЕЩЕНИЕ НАСЕЛЕНИЯ

❖ *Экологическое образование и воспитание* (МОУ ДОД «ДД(Ю)Т»)

Во многом экологическое благополучие территории зависит от экологического воспитания и формирования экологической культуры населения, в том числе подрастающего поколения.

В последние годы в Лысьвенском районе реализуется программа экологического просвещения и образования детей и подростков, ведется непрерывная работа по экологическому воспитанию детей через образовательные, информационные и пропагандистские мероприятия по охране окружающей среды. Ежегодно проводятся акции «Дни защиты от экологической опасности», «Сохраним природу Прикамья», «Кормушка», «Флора-декор» и многие другие. Организуются разнообразные конкурсы, викторины, выставки, лектории. Осуществляются массовые мероприятия – экологические шествия, посадка зеленых насаждений, уборка территорий, ликвидация несанкционированных свалок. В летний период работают детские экологические отряды. Выпускаются брошюры и буклеты, печатаются в СМИ материалы по природоохранной тематике.

Мероприятия по улучшению экологического просвещения нуждаются в постоянном внимании и совершенствовании, поскольку уровень экологической грамотности в основной массе населения еще далек от соответствия масштабам экологических проблем.

Непрерывность экологического воспитания и образования осуществляется через:

- экологическое воспитание и образование дошкольников
- экологическое воспитание и образование начального звена
- экологическое образование школьников среднего звена
- экологическое образование старших школьников
- экологическое просвещение взрослого населения

Организационным и методическим центром по экологическому воспитанию и образованию детей является муниципальное образовательное учреждение дополнительного образования детей «Дворец детского (юношеского) творчества»: отделы по социально-гуманитарной работе, отдел по физкультурно-спортивному и туристско-краеведческому направлению и технико-прикладной отдел. Педагоги отдела осуществляют свою деятельность по 4 основным направлениям:

- эколого - биологическому
- естественно - научному
- социально - педагогическому
- туристско - краеведческому

Дополнительные образовательные программы, реализуемые по этим направлениям, дают возможность для профессионального, интеллектуального и духовного развития личности, позволяют адаптироваться к современным отношениям в обществе.

При активном участии Дворца детского (юношеского) творчества проводятся многие экологические мероприятия, викторины, выставки и конкурсы экологической тематики:

➤ **Акция «Сохраним природу Прикамья»** - ежегодно проводится городская **акция по сбору макулатуры «Сохраним природу Прикамья»**. В акции принимают участие

школьники из школ и детских садов. В рамках акции среди дошкольных учреждений и младшего школьного звена проходит *городская выставка «Антипластик»*, где ребята представляют работы, сделанные своими руками из использованных ПЭТ-бутылок, полиэтилена и др.

В акции участвовало более 3,5 тысяч человек из 21 образовательных учреждений района, в номинации **«Чистый город»** участниками акции было собрано и **сдано на вторичную переработку 47,223 тонны макулатуры. Победителями стали:**

- **среди дошкольных учреждений** I место занял МБОУ «Детский сад №1 компенсирующего вида», II место – МБДОУ «Центр развития ребёнка – детский сад 21», два третьих места поделили МДОУ «Детский сад 18» и МДОУ «Детский сад 6».

- **среди других образовательных учреждений** I место заняла МБОУ «СОШ №7», два вторых места присуждены МБОУ «НОШ №5» и МБОУ «Начальная школа – детский сад», III место заняла МБОУ «СОШ №16 с углублённым изучением отдельных предметов».

За активное участие грамотами отметить школы №2,6,11, Лицей №1, Моховлянскую СОШ, танцевальный коллектив Дворца творчества детей и юношества «Ритм».

В номинации **«Уроки чистоты»** проведено 71 мероприятие (в форме бесед, выставок, игр и т.д.), общее количество участников – 1082 чел., средний охват детей – порядка 70 %, разработано 9 сценариев «Урока чистоты».

➤ **Акция «Эколайн-2011»** - приурочена к празднованию Всемирного Дня охраны окружающей среды и традиционно проводится как завершающее мероприятие всероссийской акции «Дни защиты от экологической опасности». **Эколайн проводится в форме экологического десанта** школьников и студентов города и сельских поселений, представителей предприятий, главная цель Эколайна - очистка берегов прудов, рек и ручьев, других природных объектов от бытового мусора.

В 2011 году в «Эколайне» также принимали участие экологические отряды сельских поселений - п. Кормовище, д. Моховляна, с. Новорождественское, с. Кын.

Результаты Эколайна:

- на территории села Новорождественское очищено и благоустроено 2 родника и место для купания на р. Чебота;

- школьниками села Кын была очищена от бытового мусора береговая территория на реке Чусовая.

- в черте города на Эколайне дети чистили прибрежные зону Травянского и Лысьвенского прудов, речки Гусиновку и Травянку, родники в черте города, а также скверы и пришкольные территории.

- за время Эколайна собрано 72 кубометра мусора, очищено более 20 км. береговой зоны, количество участников - 1023.

Активные участники Эколайна традиционно были поощрены сладкими призами (торты, шоколад).

➤ **Конкурс детских социальных и культурных проектов «Свой мир мы строим сами»**, участниками конкурса в номинации «Экология» представлено 8 проектов, гранты присуждены:

- Ожегова Алла, Шмакова Екатерина, Терентьева Марина (МОУ ДОД «ДДЮТ»), проект «Альпийская россыпь»;

- Гатамов Аслан, Распаномарев Виталий, Мошкин Алексей (МОУ «Новорождественская СОШ»), проект «Сад чувств»;

- 6 «Б» класс МОУ «СОШ №13», проект «Юбилейная дата»;

- Кашина Елена, Крылосова Анна, Москвичёва Екатерина, Петрова Елизавета (МОУ «НОШ №4»), проект «Живи, елочка».

➤ **Конкурс социальной рекламы в защиту зелёных ёлочек**

В конкурсе приняли участие 46 школьников, было представлено **49 работ**. **Конкурс проходил по четырем номинациям:** «Наружная и печатная реклама. Буклеты, брошюры и календари», «Наружная и печатная реклама «Листовки и плакаты», «Видеореклама», «Реклама на нестандартных носителях. Рекламные сувениры».

Экологическое воспитание в образовательных учреждениях:

Экологическое воспитание является одним из приоритетных направлений в 14 дошкольных учреждениях и 18 школах, например в ДООУ № 19 работает «Тропа здоровья», на базе учреждений ДООУ № 21 и «Начальная школа – детский сад» экологическое воспитание осуществляется с использованием проектов «Воздух-невидимка», «Капелька», «Подводный мир», авторская программа «Лаборатория Лучик». Воспитанники детских садов принимают активное участие в акциях «Сохраним природу Прикамья», «Кормушка», «Уроки чистоты», выставке «Флора-Декор» и т.д.

На базе Детского сада № 16 состоялся **конкурс экологического плаката**, на который было представлено 93 работы из 17 детских садов. Победителями конкурса в различных номинациях стали детские сады № 1 (плакат – настольная игра «Путешествуем, учимся, играем»), №32 (плакат-игра «Давайте, дошколята, природу охранять»), №18 (плакат «Сохраним планету живой»), №11 (плакаты «Не разрушай, а украшай», «Все страны мира и народы, давайте сохраним природу»), №16 (плакаты «Береги и охраняй природу», плакат «Берегите клумбы»), №17 (плакат «Мы за чистую воду, чистый воздух, чистую землю»), Кормовищенский детский сад (плакат «Мы за чистую природу»), а также педагоги детских садов № 26 (Шипулина Л.В., плакат «Берегите мир»), № 31 (Гайсина Л.Х., плакат «Вода-жизнь»), №27 (Каменских М.С. и Пономарева Н.Г., плакаты «Чистый воздух и вода нужны всем и всегда!», «Лес – наше богатство»).

Активно участвуют в экологических мероприятиях школьники из 18 школ города и села, студенты Лысьвенского политехнического колледжа и филиала ПГТУ. Ребята активно участвуют в природоохранных акциях, таких как «Эколайн», «Живи, родник», «Генеральная уборка», «Уроки чистоты». В ДООУ № 16 проведен конкурс экологических плакатов среди дошкольных учреждений города.

Экологическое образование в Лысьвенских филиалах ПГТУ и ПГПИ осуществляется посредством введения предмета «экология» на всех специальностях. В представительствах Высшей школы приватизации и предпринимательства, Московской финансово-юридической академии, находящихся в городе, преподаются предметы «экологическое право», «экологические основы природопользования».

Экологическое образование в политехническом колледже, политехническом лицее и медицинском училище осуществляется через введение в образовательный процесс предметов «экология» и «экологические основы природопользования». В последние годы отмечается тенденция увеличения активности участия студентов высших и средних учебных образовательных учреждений в городских природоохранных акциях.

❖ *Экологическое воспитание и просвещение населения*
(Лысьвенская межпоселенческая библиотека)

Экологическое просвещение детей и подростков – важное направление деятельности детских библиотек.

Раскрытие фонда экологического содержания происходит через организацию книжных выставок и просмотров литературы. В городской библиотеке № 5 действовали выставки «В стране зелёной», «Ребятам о зверятах». В Заимке выставка-викторина по творчеству Евгения Чарушина «Мои любимые зверята».

В *Детской библиотеке* выпущена информационная листовка для стенда «Для Вас, ребята!» в серии «Внимание: интересная книга!» по книге пермского писателя Андрея Зеленина «Планета на ладошке...».

На сайт межпоселенческой библиотеки был размещён словарь «Пернатые друзья», рассказывающий о птицах, обитающих в Лысьвенском районе.

Немало мероприятий проводилось к Международному дню птиц. В *Детской библиотеке* проведен экологический час «Мир птиц с Геннадием Сусловым». Геннадий Петрович Сулов – лесовод, мастер лесного хозяйства и любитель птиц, известный в нашем городе человек. Он рассказал о птицах, обитающих в нашем крае и продемонстрировал своих пернатых питомцев, которые живут у него дома. Всего проведено 4 мероприятия, на которых побывало около 100 человек. Викторину «Всё о птицах» подготовили и провели в Заимке. Выставка «Поможем зимующим птицам» была оформлена в городской библиотеке № 5. Интересным получился эко-обзор «Кто лучше всех выводит трели», который состоялся в сельской библиотеке № 13. Дети узнали о книге «Пернатые друзья», рассказывающей о птицах лысьвенского района, интересных материалах из журналов «Свирель». Заинтересовались книгами, в которых рассказывалось о содержании птиц в домашних условиях, а также поделились своим наблюдениями о пернатых друзьях.

В рамках акции «Дни защиты от экологической опасности» к юбилею замечательного детского писателя и художника *Евгения Чарушина* в отчётном году библиотеки подготовили несколько мероприятий. Так, городская библиотека № 2 для учащихся 3 класса школы № 5 провела урок экологии «Писатели-натуралисты - детям». На уроке ребята познакомились с творчеством Евгения Чарушина. Мероприятие сопровождалось электронной презентацией. Дети с удовольствием отвечали на вопросы викторины. Беседа «Калейдоскоп звериных фактов» состоялась в городской библиотеке № 25. Викторина «Знаешь ли ты?» проведена в п. Ломовке, а «Кто как живёт» в селе Кын.

В городской библиотеке № 25 работала выставка «Лес – это чудо природы», на которой была представлена литература о жизни леса, его обитателях. Журнальные статьи рассказывали о том, как сохранить лесные богатства. Выставка иллюстрирована цветными фотографиями из журнала «Юный натуралист». Пользовалась вниманием и красочная выставка «Мир пернатых и зверей», на которой представлены новые издания книг известных писателей-натуралистов.

Сельские библиотеки поработали в направлении экологического просвещения. В библиотеке п. Невидимка проведена викторина «Любимые, пушистые, домашние» и обзор литературы «Кто лучше всех выводит трели». В филиале № 4 состоялся урок экологии «Нас так много на земле, но мало во вселенной!». Данное мероприятие получилось как зоологическое путешествие по лесным тропинкам. Ребята познакомились с новыми книгами. Создан рекомендательный указатель «Лес чудес», оформлена одноимённая выставка. В библиотеке № 3 с. Кын среди учащихся 1-4-х классов проведена беседа-обсуждение «В гостях у Красной Шапочки» по экологической сказке Н. Рыжовой «Серая Шапочка и Красный Волк». На мероприятии присутствовало 27 человек. После прочтения состоялось обсуждение книги. В результате ребята поняли, в чём смысл сказки. При проведении использовались рекомендации автора по работе с книгой. В заключении ребятам было предложено нарисовать рисунки по данной сказке, которые в дальнейшем разместились в папке.

Для удовлетворения потребностей широких кругов читателей в экологической информации специалистами была создана полнотекстовая база данных «Экология Лысьвы и Лысьвенского района», в ней представлены материалы об экологической обстановке в городе, база постоянно пополняется и в настоящее время содержит 110 записей. Существующая база данных «Экологическое краеведение» (ЦДБ) включает 383 записи, содержащие социально-значимую информацию о природных ресурсах Лысьвы и Пермского края, пособия по экологическому воспитанию детей и подростков, методические материалы для учителей, студентов вузов.

Созданный центр социально-правовой информации (ЦСПИ) межпоселенческой библиотеки, используя справочно-правовые системы «КонсультантПлюс», «Гарант-Универсал», информирует специалистов-экологов, студентов, преподавателей о новых документах природоохранного характера российского, краевого уровня и органов местного самоуправления.

❖ Экологическое просвещение общественными организациями.

Активную работу по экологическому просвещению населения проводит туристический клуб «Дорога», руководитель В.В. Палкина.

На базе турклуба ежегодно проводятся мероприятия, ориентированные на формирование бережного отношения к природе родного края и экологическое воспитание детей. Наиболее значимые из которых:

- **выставка экологических фотографий «Это наша с тобой Земля!»** – на выставке представлены около 40 работ, выполненных любителями и членами городского фотоклуба. На проведение выставки выделено 5,0 тыс. руб. из бюджета района.

- работает **геологический музей** – музей был создан в 2007 году, в коллекции представлено более 80 минералов, собранных членами клуба в экспедициях и походах по Пермскому краю, коллекция минералов постоянно пополняется, организованы тематические экскурсии для школьников.

- соревнования по ориентированию в лесу **«Апельсиновые бега»** ежегодно в мероприятии принимают участие порядка 60 детей и взрослых, всем участникам по окончании соревнований вручаются апельсины.

- выпускается газета **«Подорожник»** - силами энтузиастов ребят и взрослых газета выходит ежемесячно, основные темы газеты: туризм, экология, краеведение, в каждом номере печатается **«Экостраничка»**. Газета распространяется во все школы, детские дошкольные учреждения и библиотеки района.

❖ Экологическое просвещение через СМИ.

В течение года и, особенно в период Акции, все экологические мероприятия широко освещались печатными и телевизионными средствами массовой информации. Практически все экологические мероприятия транслируются телекомпаниями города – ТЛТ, Крит-ТВ. В весенне-летний период на телевидении транслировались видеоролики природоохранной и противопожарной тематики: «Чистый город», «Экология», «Лесные пожары».

В городской газете «Искра» периодически выходит экологическая страница «Родному краю экологическую безопасность» и рубрики «С любовью к природе», «Экология» где освещаются актуальные проблемы охраны окружающей среды, озеленения города и многое другое.

**10. ЗАТРАТЫ НА ПРИРОДООХРАННЫЕ МЕРОПРИЯТИЯ
ЗА СЧЕТ СРЕДСТВ МЕСТНЫХ БЮДЖЕТОВ В 2011 ГОДУ**

| № п/п | Наименование мероприятия | Источник финансирования | Планируемые затраты, тыс. руб. | Фактические затраты, тыс. руб. | Выполнено, % |
|-------|---|-------------------------|--------------------------------|--------------------------------|--------------|
| 1 | Мониторинг состояния атмосферного воздуха и водных объектов | ЛМР | 633,8 | 630,9 | 99,5 |
| 2 | Экологическое образование и просвещение | ЛМР | 271,9 | 174,8 | 64,3 |
| 3 | Охрана животного мира и рыбных ресурсов | ЛМР | 54,0 | 54,0 | 100 |
| 4 | Озеленение городских территорий | ЛГП | 1930 | 1930 | 100 |
| 5 | Ликвидация несанкционированных свалок | ЛГП | 300 | 300 | 100 |
| 6 | Установка и обустройство дополнительных контейнерных площадок для сбора ТБО | ЛГП | 1340 | 1340 | 100 |
| 7 | Вывоз мусора и санитарная очистка территории города | ЛГП | 1207 | 1207 | 100 |
| 8 | Обустройство особо охраняемых природных территорий местного значения | ЛМР | 60,0 | 57,2 | 95,3 |
| | Итого: | | 5796,7 | 5693,9 | 95 |

Примечание:

ЛГП - Лысьвенское городское поселение

ЛМР - Лысьвенский муниципальный район

11. АВАРИЙНЫЕ СИТУАЦИИ И СВЕДЕНИЯ О НАРУШЕНИЯХ ПРИРОДООХРАННОГО ЗАКОНОДАТЕЛЬСТВА

В ноябре 2011 года произошло хищение запорной арматуры ГТС пруда в поселке Кормовище. В результате этого произошел сброс воды из водоёма, ложе пруда было оголено практически полностью. Администрацией Кормовищенского поселения были проведены необходимые восстановительные работы, пруд удалось восстановить до наступления снежного покрова.